

## 內容物

- Dell SuperSpeed USB 3.0 接口擴展埠站
- 高速USB 3.0界面
- 驅動程式光碟
- 電源供應器
- DVI-I至VGA與HDMI至DVI-D 轉接頭

## 規格

- 雙影像輸出(1個DVI-I、1個HDMI)
- 2個USB 3.0埠(充電規格支援1.1版)
- 4個USB 2.0埠
- Gigabit網路界面
- 音效輸入/輸出埠
- 安全鎖孔
- 電源供應器, 輸入: 100-240V ~50-60Hz 1.5A, 輸出: 5V --- 6.5A
- USB 3.0 接口擴展埠站, 輸入: 5V --- 6.5A
- 2 呎 USB 3.0 傳輸線

## 系統要求

- 硬體
- CD-ROM光碟機
  - USB 3.0或2.0埠
  - 交流電源插座

- 作業系統(以下任何一種)
- 微軟Windows® 7 (32/64-位)
  - 微軟Windows® 8 (32/64-位)
  - 微軟Windows® 8.1 (32/64-位)



# Super Speed™ USB 3.0 Docking Station

## 聯繫我們：

1. 請至 [www.support.dell.com](http://www.support.dell.com)
2. 選擇產品支援類別。
3. 如果您不是美國客戶，請在網頁上方選擇國家，或者選擇全部以查看更多選擇。
4. 依照您的需求選擇適合的服務或支援連結。

造訪 [www.dell.com](http://www.dell.com) 以了解其他訊息：

- 保固
- 條款和條件 (僅限美國)
- 終端使用者授權協議

有關您產品的其他資訊，可參閱 [support.dell.com/manuals](http://support.dell.com/manuals)

## 法規遵循

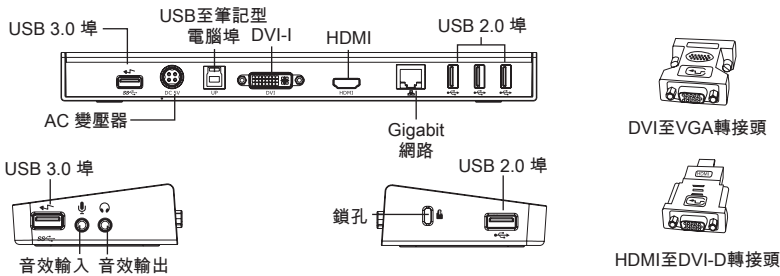
請查閱 Dell 產品隨附之安全及法規文件，並造訪法規遵循網頁 [www.dell.com/regulatory\\_compliance](http://www.dell.com/regulatory_compliance) 了解以下更多訊息：

- 安全措施
- 法規認證
- 人體工學

說明：僅限使用資訊類產品。



## 接口擴展場站圖



## 使用隨附光碟安裝

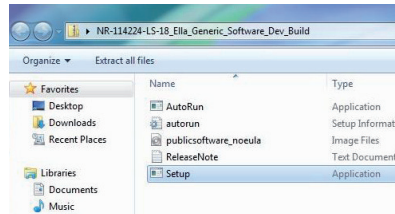
注意：請先安裝DISPLAYLINK驅動程式，再連接擴充底座。

1) 從光碟安裝驅動程式。



2) 在Setup.exe上點兩下。

注意：建議從DisplayLink技術支援網站下載最新的驅動程式，網址：[www.displaylink.com/support](http://www.displaylink.com/support)



3) 根據螢幕上的指示進行操作,直至安裝完成。

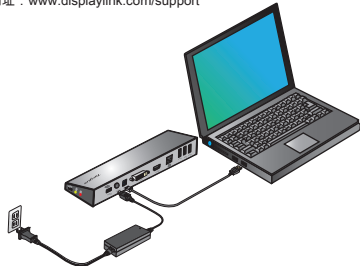
4) 連接 USB 3.0 接口擴展場站及周邊設備。



## 不使用隨附光碟安裝

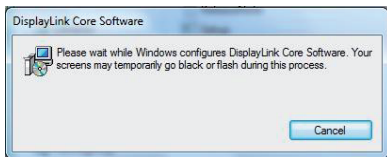
1) 將 USB 3.0 接口擴展場站連接至筆記型電腦。

注意：建議從DisplayLink技術支援網站下載最新的驅動程式，網址：[www.displaylink.com/support](http://www.displaylink.com/support)



2) Windows 會自動開始安裝 DisplayLink™ 驅動程式。

注意：若安裝程序沒有自動開始，請將擴充底座從筆電上拔除，放入驅動程式光碟，然後點擊 Setup.exe 檔案。



3) 根據螢幕上的指示進行操作,直至安裝完成。

4) 連接所有周邊設備。



## DisplayLink™ 管理程式功能表

功能表選項	
DisplayLink 管理程式	打開“螢幕解析度”視窗
檢查更新項目	線上檢查,看是否有新的驅動程式可下載
DisplayLink 設備	顯示全部連接的 DisplayLink 設備清單
音效設置	打開“音效配置”視窗
影像設置	打開“螢幕解析度”視窗
螢幕解像度	顯示所有可用的螢幕解析度清單 (在鏡像模式中,自動判斷模式不可用)。
螢幕旋轉	順時針或反時針方向旋轉螢幕
延伸	將 Windows 桌面延伸至顯示器上
設置為主顯示器	將螢幕設置為主顯示器
筆記型電腦顯示器關閉	關閉筆記型電腦顯示器,將 DisplayLink 顯示器作為主螢幕(只在個人電腦而且只有在一個 DisplayLink 螢幕被連接時才有效)
鏡射	在兩個螢幕上顯示相同的內容(螢幕的解像度必須相同)
關閉	關閉 DisplayLink 顯示器
最佳化影像	在連接 DisplayLink 的顯示器上最佳化影像播放(只適用於影像;文字可能會不清楚)
適合電視	調整 Windows 桌面的大小,以適合連接的電視 (只有在 DisplayLink 顯示器被連接且在延伸模式被設置時才有效)

## 如要將顯示器設定為延伸模式

1. 輕按 DisplayLink 標誌
2. 在管理器功能表上選擇 Extend

此設備現在往顯示器上次所在的這個模式方向延伸。如想進行更多的控制,請使用“延伸功能表”,並選擇其中一個選項。這樣會將設備置於“延伸模式”,而且會將其置於主顯示器的“左方/右方/上方/下方”。



## 適合電視配置

1. 如要適合的與電視配置,請從“DisplayLink 管理程式”選擇選項。便會出現以下介面。

## 如要將顯示器設定至鏡射模式

1. 輕按 DisplayLink 標誌
2. 在管理器功能表上選擇 Mirror

主螢幕的解像度、色彩深度以及更新率會被複製到與 USB 3.0 接口擴展場站連接的顯示器。

2. 您還會看到一個紅色邊框出現在 Display Link 畫面上。



紅色邊框代表新的 Windows 桌面大小,請用「+」及「-」鍵更改紅色邊框的大小,直到符合電視螢幕尺寸為止。

3. 一旦紅色邊框位於電視螢幕的邊緣,請點擊“套用”按鈕重新調整 Windows 桌面的尺寸。